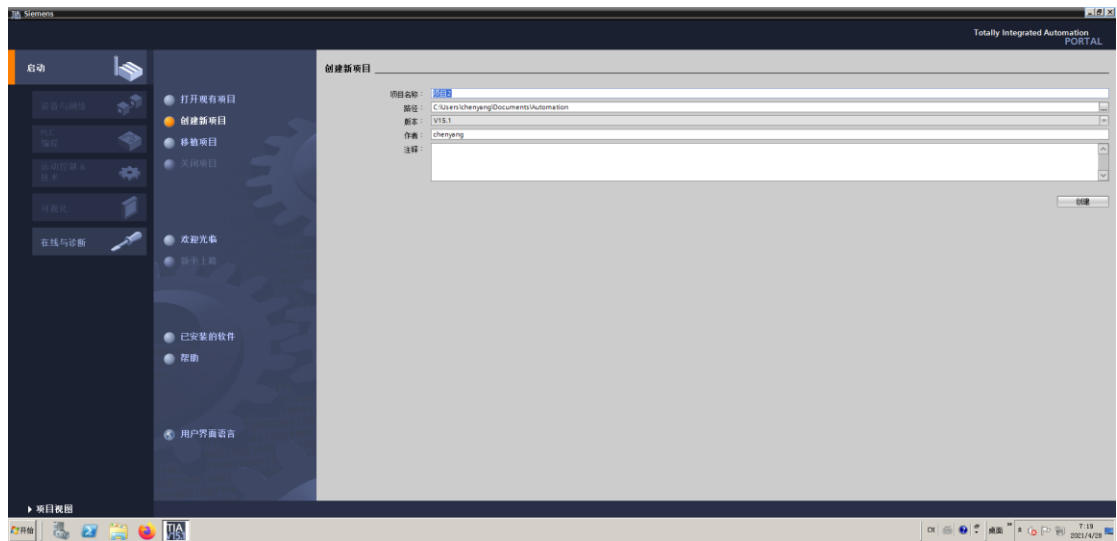
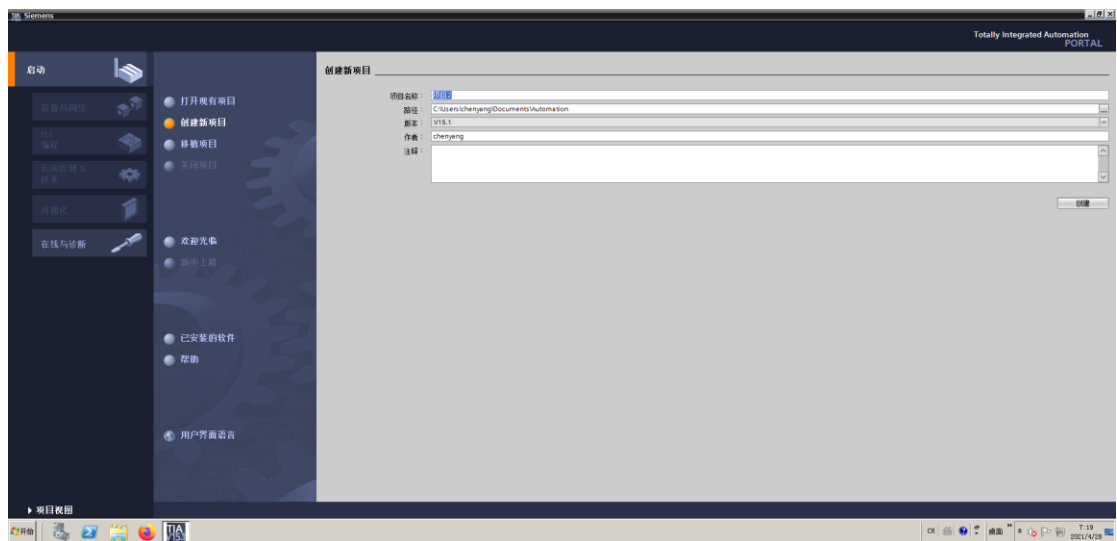


C80IM-PN 在博途的 PN 配置

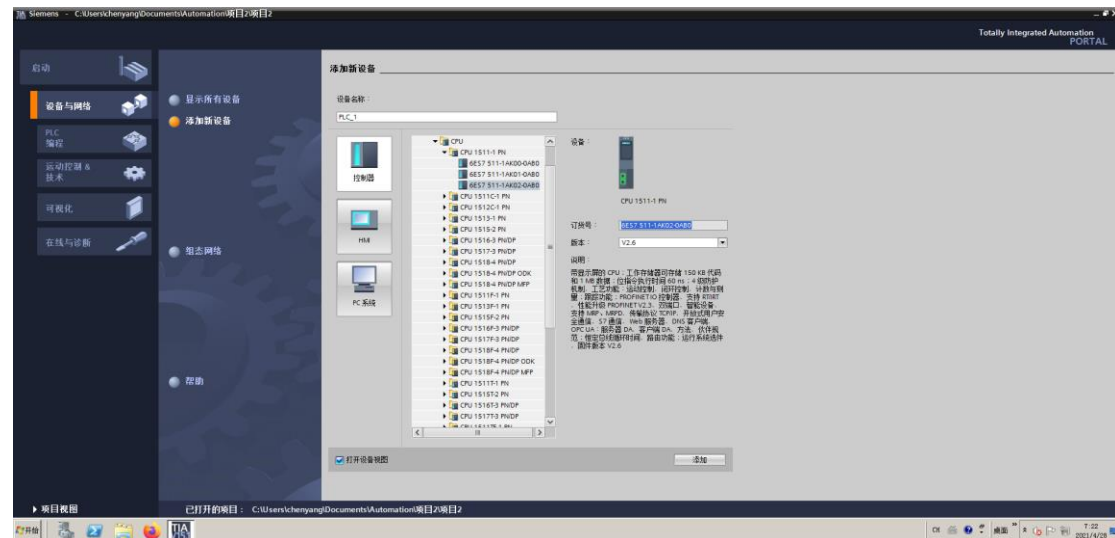
打开博途，创建新项目



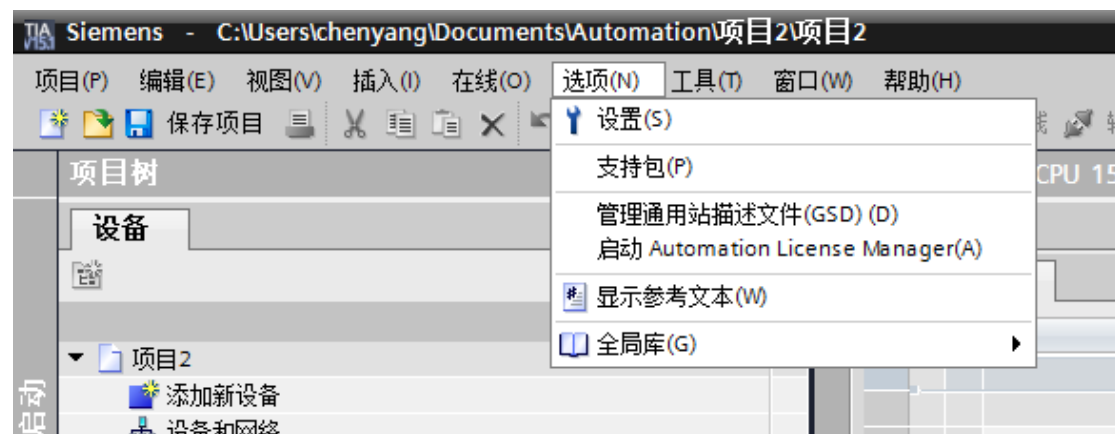
点击组态设备



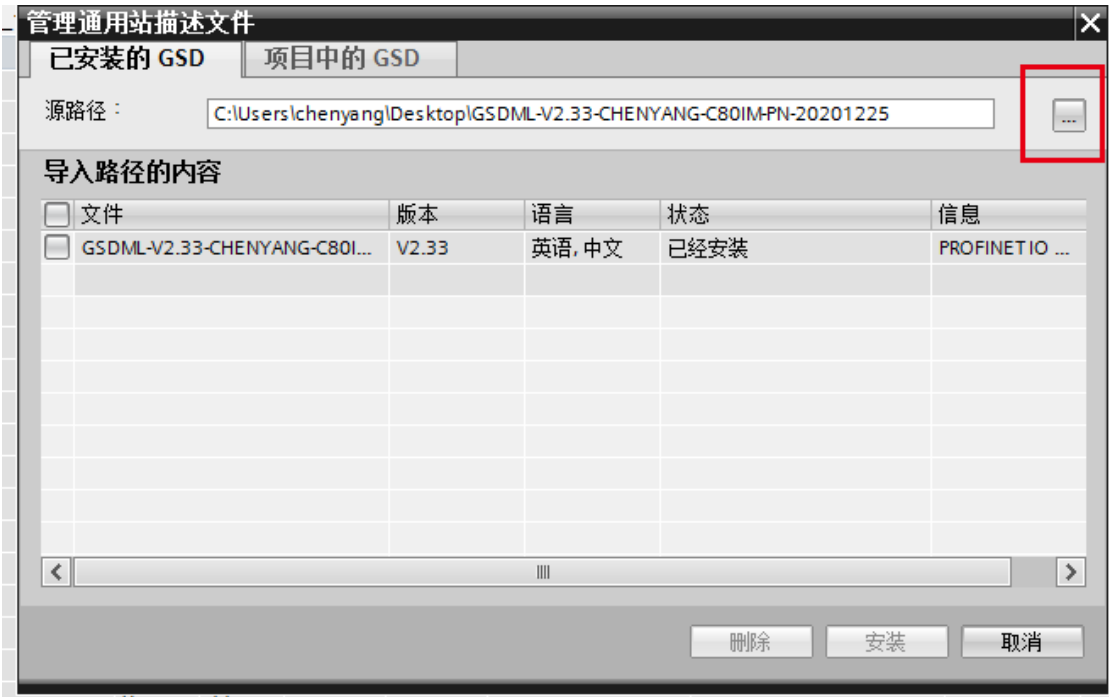
添加 S7-1500 的 CPU（6ES7 511-1AK02-0AB0）



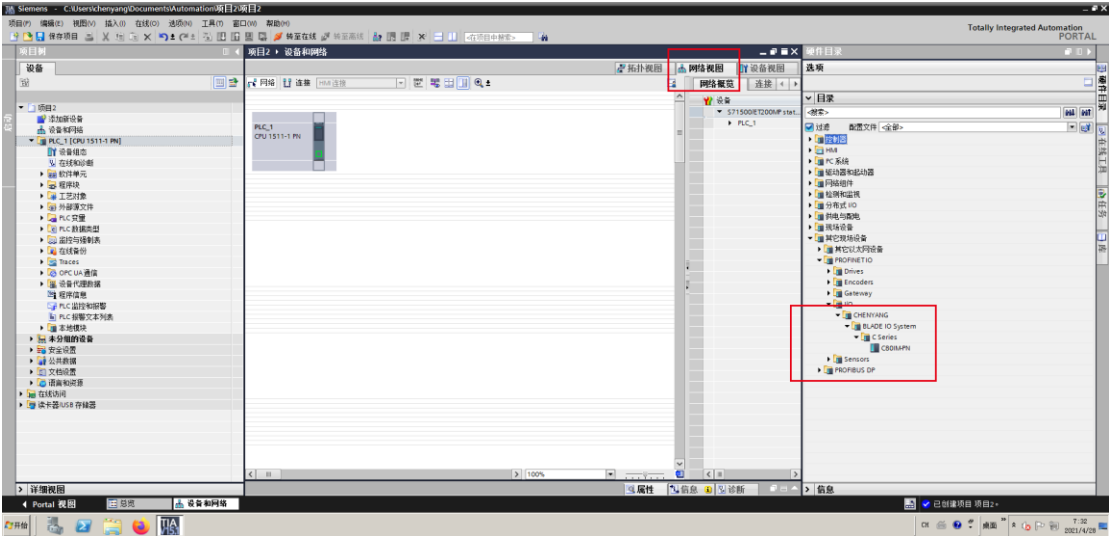
在博途的菜单栏中”选项(N)”的下拉菜单中选择“管理通用站描述文件(GSD)(D)”



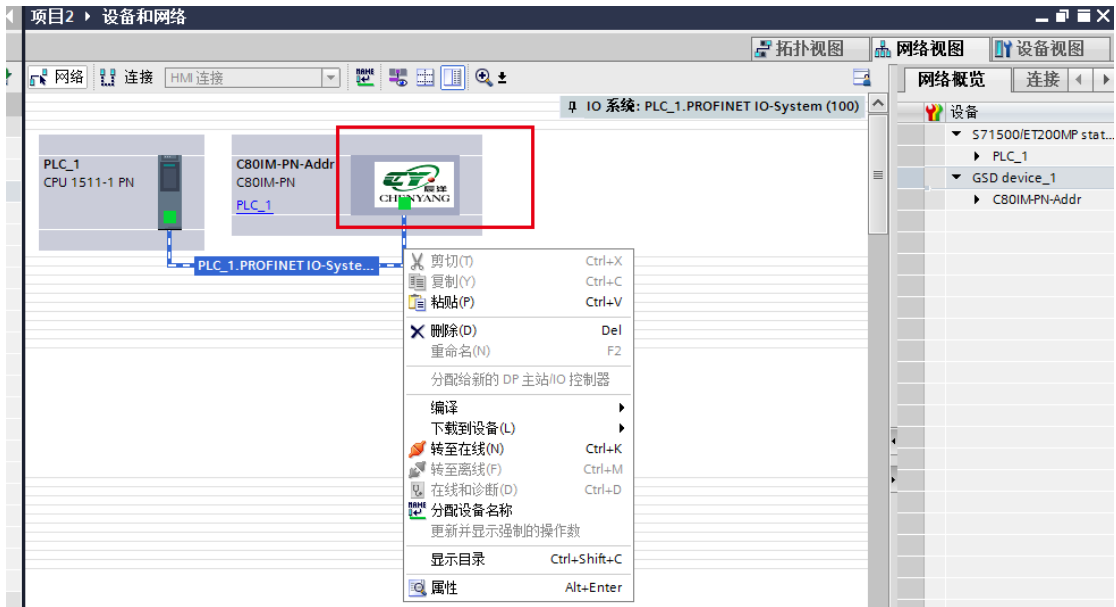
选择“源路径”右侧的按钮，找到 C80IM-PN 的 GSD 所在的文件目录，加载 GSD 文件后，点击安装



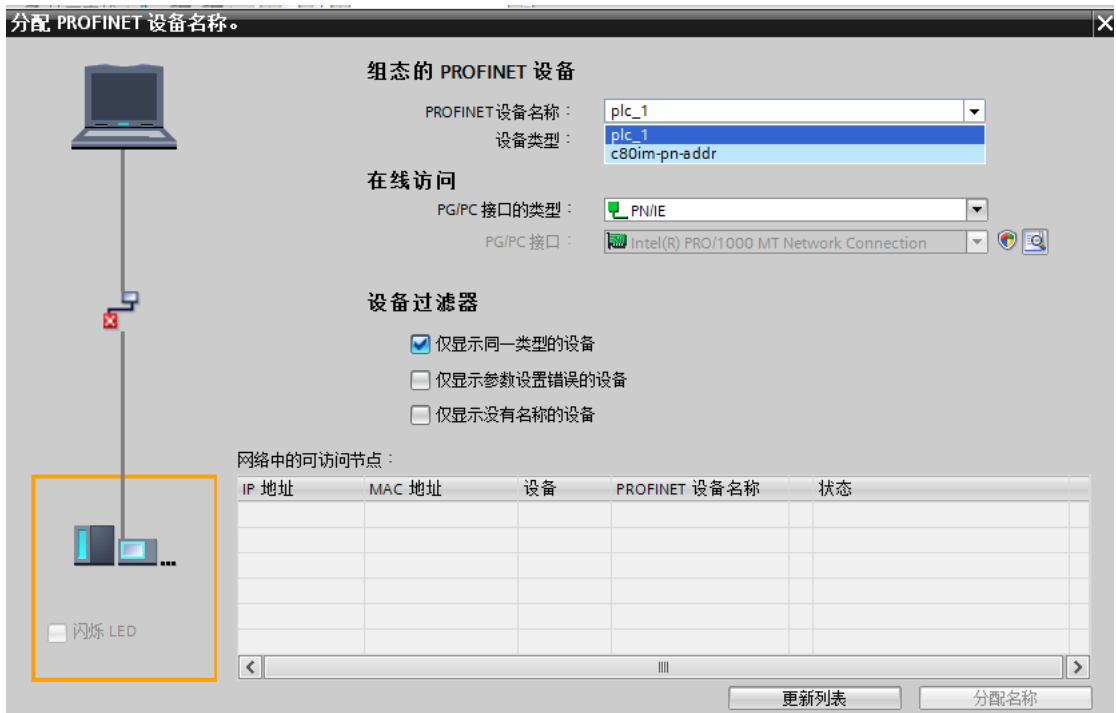
点击“网络视图”后，展开右侧的设备“目录”下的“其它以太网设备”，“I/O”直至出现“C80IM-PN”



双击或者拖动该图标，在“网络视图”中出现改产品的图标，配置网络。把鼠标放在该图标上点击右键“分配设备名称”



选择“PROFINET 设备名称:”右侧下拉选择菜单，选择分配的名称。



点击“更新列表”

通过双击或者拖动选择右侧对应的模块多左侧。

设备概览

模块	故障...	机架	插槽	I 地址	Q 地址	类型	订货号	固件	...
▼ C80IM-PN-Addr		0	0			C80IM-PN	C80IM-PN	V1.00	
▶ PN-IO		0	0 X1			C80IM-PN-Addr			
▶ C81-116D1 (16DI 24Vdc)...		0	1	0...1		C81-116D1 (16DI 2...	C81-116D1	V1.00	
▶ C81-116D1 (16DI 24Vdc)...		0	2	2...3		C81-116D1 (16DI 2...	C81-116D1	V1.00	
▶ C81-116D1 (16DI 24Vdc)...		0	3	4...5		C81-116D1 (16DI 2...	C81-116D1	V1.00	
C81-216T1 (16DO 24Vdc)...		0	4		0...1	C81-216T1 (16DO ...	C81-216T1	V1.00	
C81-216T1 (16DO 24Vdc)...		0	5		2...3	C81-216T1 (16DO ...	C81-216T1	V1.00	
C81-308I1 (8AI 0~20mA, 4...		0	6	6...21		C81-308I1 (8AI 0~...	C81-308I1	V1.00	
C81-308I1 (8AI 0~20mA, 4...		0	7	22...37		C81-308I1 (8AI 0~...	C81-308I1	V1.00	
C81-404I1 (4AO 0~20mA, 4...		0	8	38	4...11	C81-404I1 (4AO 0...	C81-404I1	V1.00	
C81-404I1 (4AO 0~20mA, 4...		0	9	39	12...19	C81-404I1 (4AO 0...	C81-404I1	V1.00	
▼ C81-MOD Modbus通信模...		0	10			C81-MOD Modbus...	C81-MOD	V1.00	

1-308I1 (8AI 0~20mA, 4~20mA输入) 2/4线制_1 [C81-308I1 (8AI 0~20mA, 4~20mA Input) 2-...

属性 信息 诊断

常规 IO 变量 系统常数 文本

常规

模块参数

I/O 地址

模块参数

15位数据格式: A_B

电流类型(CH 0): 4~20mA

电流类型(CH 1): 4~20mA

电流类型(CH 2): 4~20mA

电流类型(CH 3): 4~20mA

电流类型(CH 4): 4~20mA

电流类型(CH 5): 4~20mA

电流类型(CH 6): 4~20mA

电流类型(CH 7): 4~20mA

选择完毕模块，以及属性修改，组态完成。
完成所有的组态就可以下载硬件到 PLC 中。